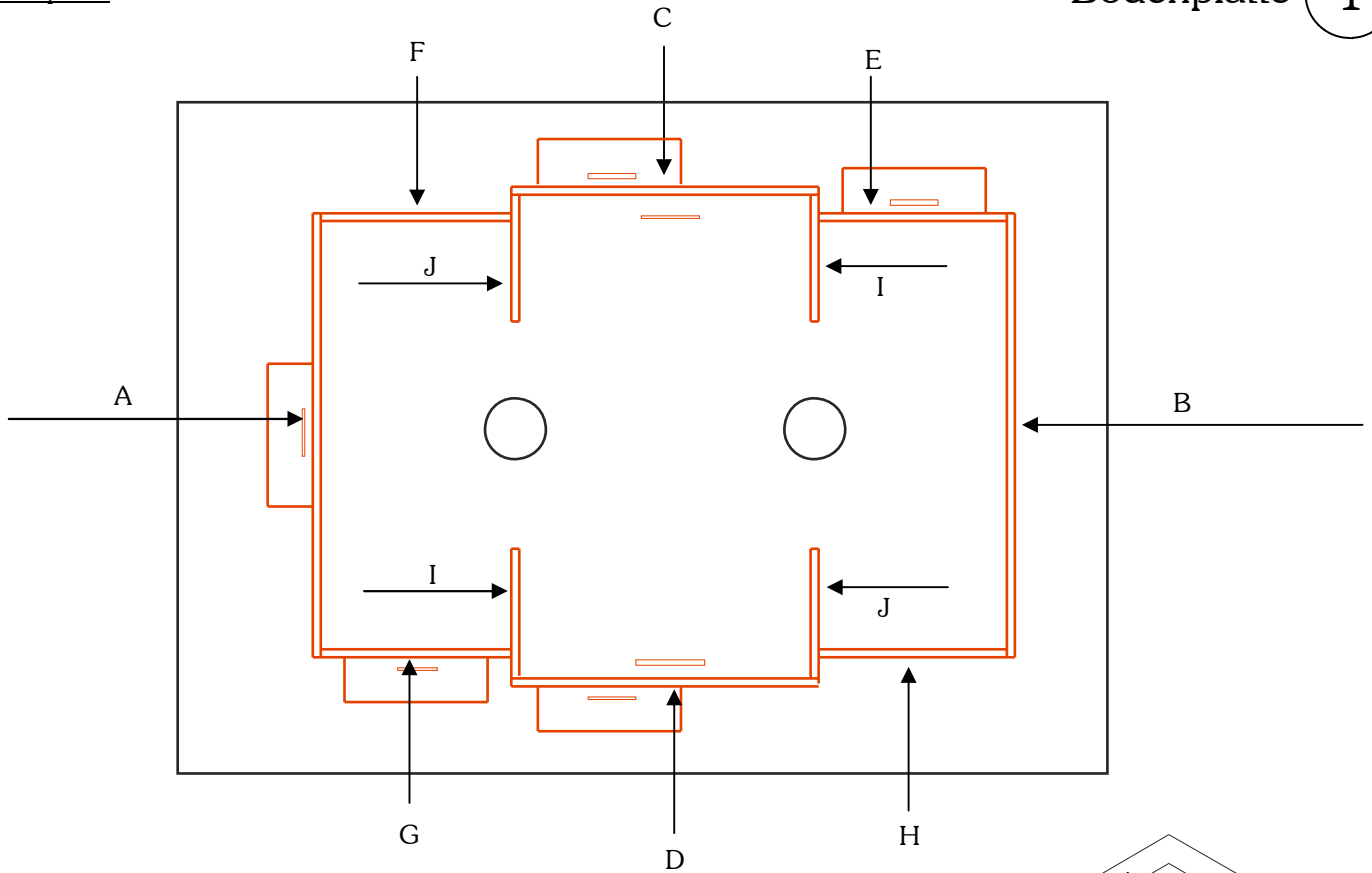
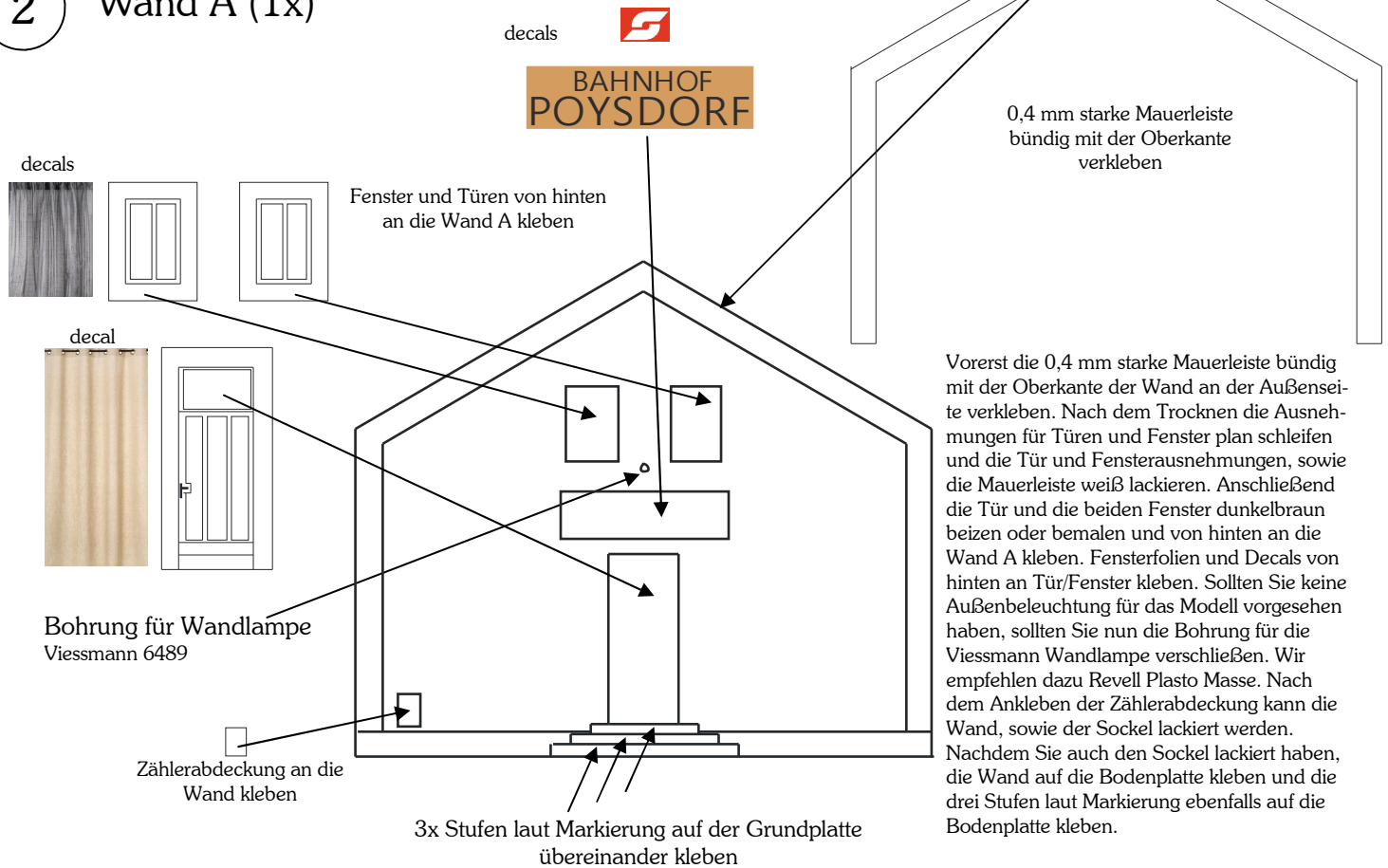


Bodenplatte

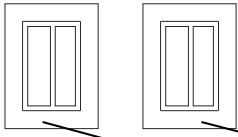
Bodenplatte **1**



2 Wand A (1x)



3 Wand B (1x)

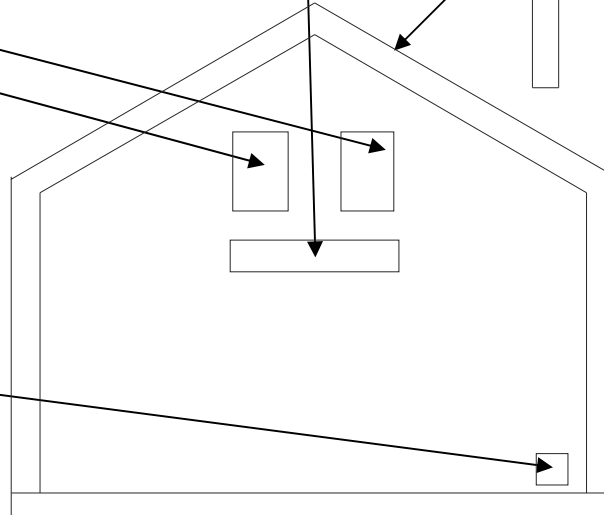


Fenster und Türen von hinten an die Wand A kleben

decal
POYSDORF

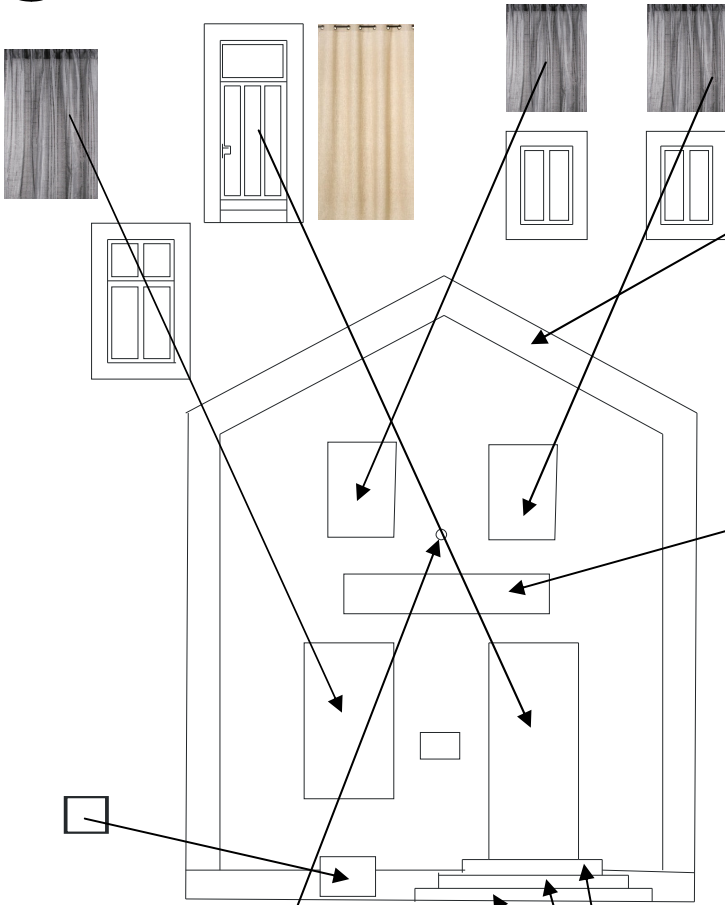
0,4 mm starke Mauerleiste bündig mit der Oberkante verkleben

Zählerabdeckung an die Wand kleben



Vorerst die 0,4 mm starke Mauerleiste bündig mit der Oberkante der Wand an der Außenseite verkleben. Nach dem Trocknen die Ausnehmungen für die beiden Fenster plan schleifen und die Fensterausnehmungen, sowie die Mauerleiste weiß lackieren. Anschließend die beiden Fenster dunkelbraun beizen oder bemalen und von hinten an die Wand B kleben. Fensterfolien und Decals von hinten an die Fenster kleben. Nach dem Ankleben der Zählerabdeckung kann die Wand, sowie der Sockel lackiert werden. Danach die Wand auf die Bodenplatte kleben

4 Wand C bahnseitig(1x)



POYSDORF

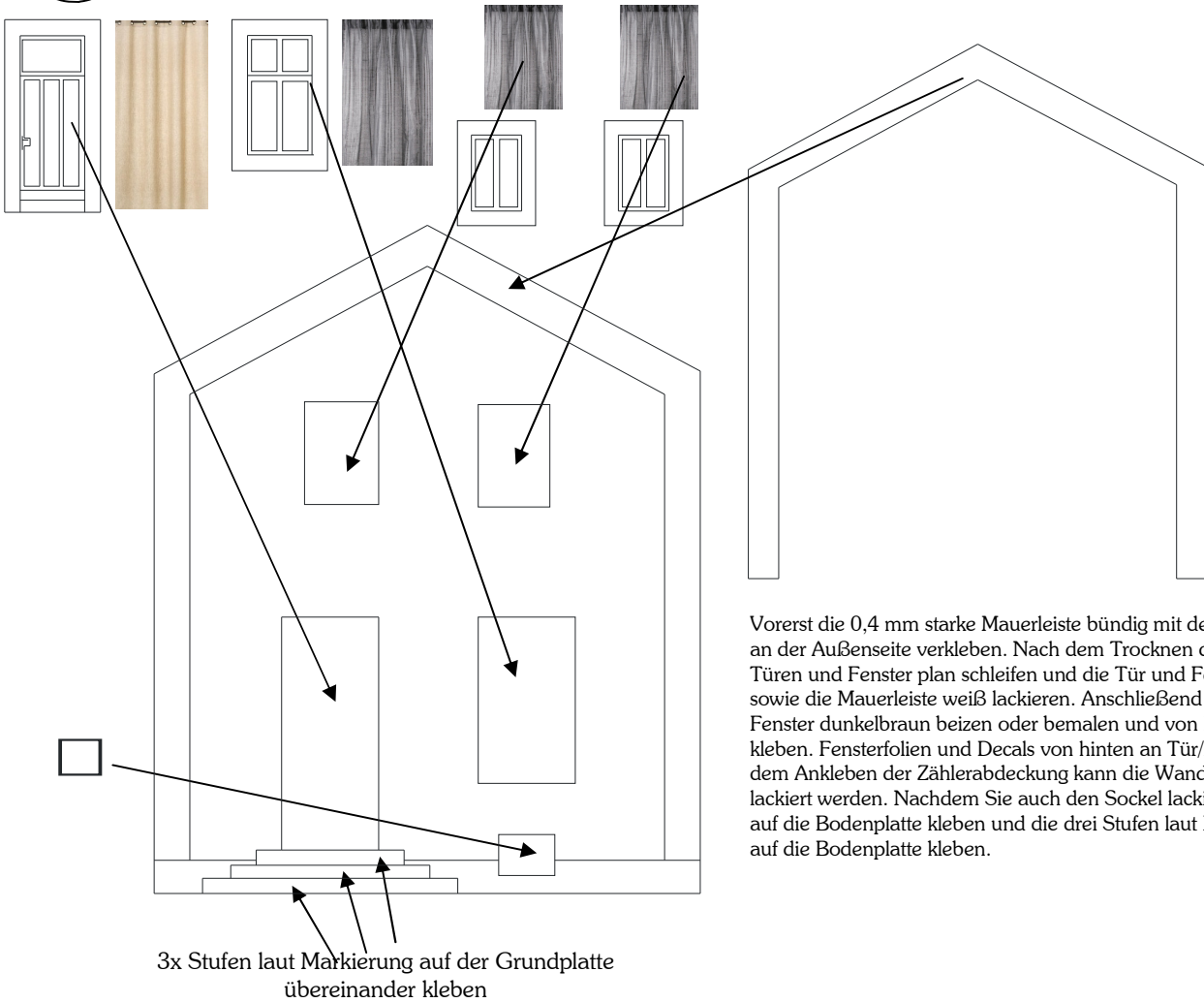
Vorerst die 0,4 mm starke Mauerleiste bündig mit der Oberkante der Wand an der Außenseite verkleben. Nach dem Trocknen die Ausnehmungen für Türen und Fenster plan schleifen und die Tür und Fensterausnehmungen, sowie die Mauerleiste weiß lackieren. Anschließend die Tür und die beiden Fenster dunkelbraun beizen oder bemalen und von hinten an die Wand A kleben. Fensterfolien und Decals von hinten an Tür/Fenster kleben. Sollten Sie keine Außenbeleuchtung für das Modell vorgesehen haben, sollten Sie nun die Bohrung für die Viessmann Wandlampe verschließen. Wir empfehlen dazu Revell Plasto Masse. Nach dem Ankleben der Zählerabdeckung kann die Wand, sowie der Sockel lackiert werden. Nachdem Sie auch den Sockel lackiert haben, die Wand auf die Bodenplatte kleben und die drei Stufen laut Markierung ebenfalls auf die Bodenplatte kleben.

Bohrung für Wandlampe Viessmann 6489

3x Stufen laut Markierung auf der Grundplatte übereinander kleben

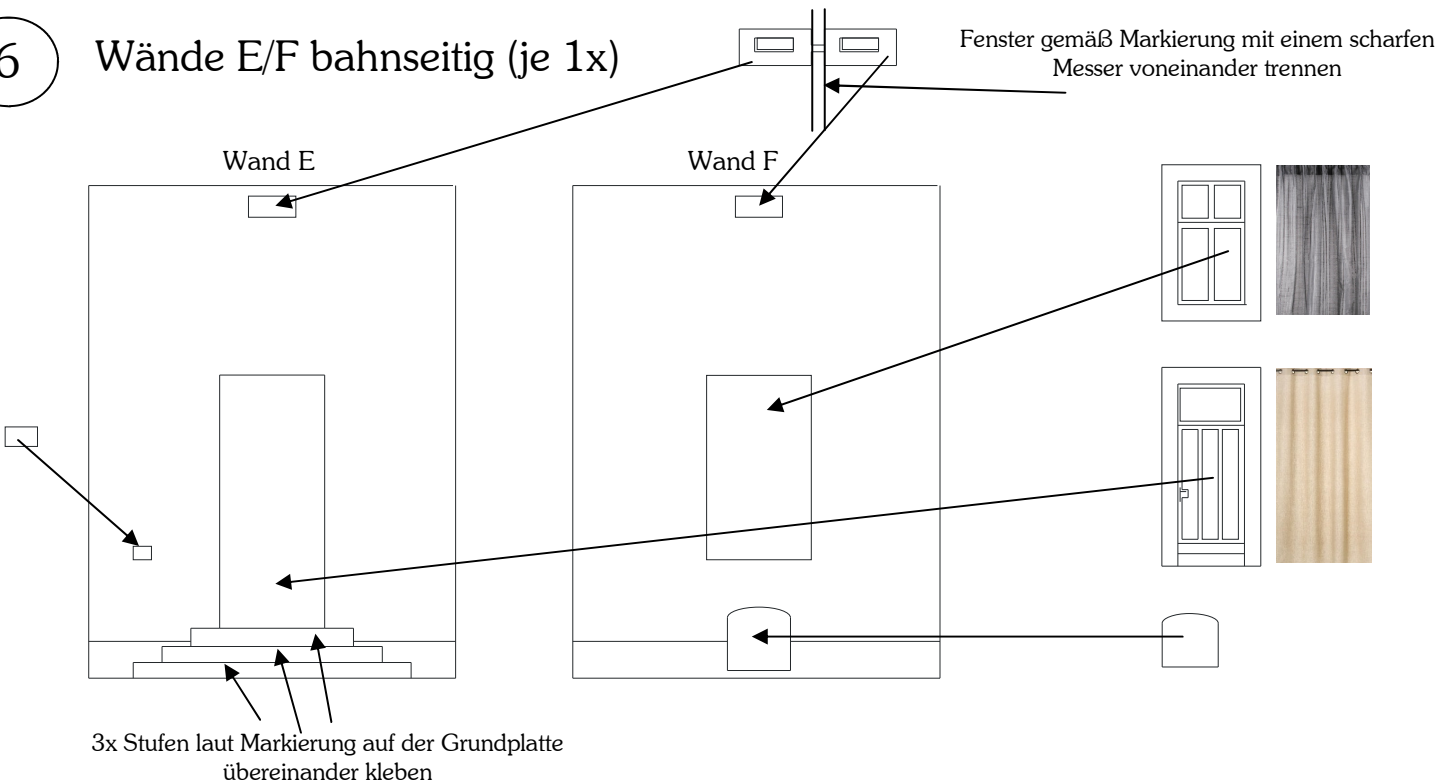
5

Wand D straßenseitig(1x)



6

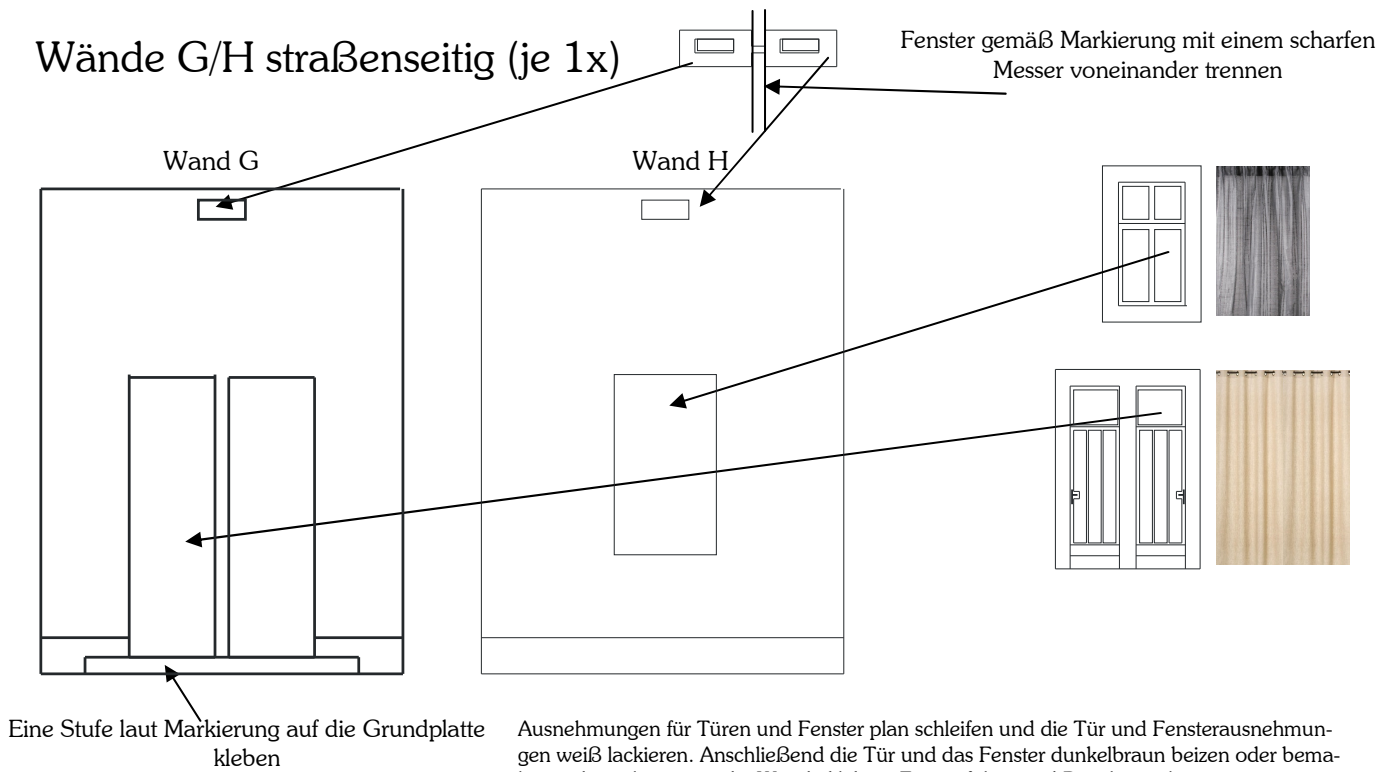
Wände E/F bahnseitig (je 1x)



Ausnehmungen für Türen und Fenster plan schleifen und die Tür und Fensterausnehmungen weiß lackieren. Anschließend die Tür und das Fenster dunkelbraun beizen oder bemalen und von hinten an die Wände kleben. Fensterfolien und Decals von hinten an Tür/Fenster kleben. Nach dem Ankleben der Zählerabdeckung kann die Wand, sowie der Sockel lackiert werden. Anschließend den Sockel lackieren

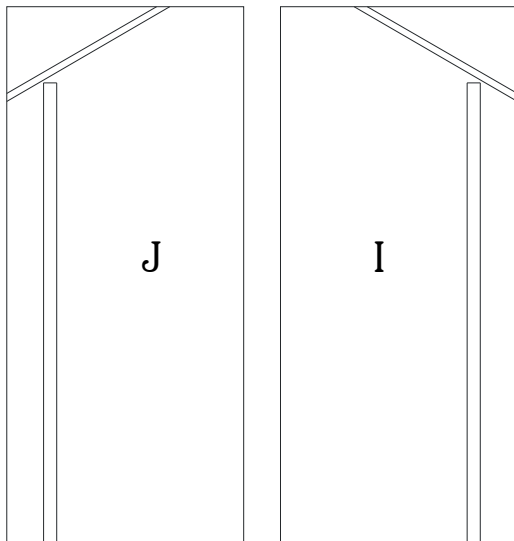
7

Wände G/H straßenseitig (je 1x)



8

Seitenwände I/J (je 2x)



Die Seitenwände „I“ und „J“ gemäß Grundriß (Seite 1) verkleben.

Anschließend das zusammengebaute Modell, insbesondere die Zusammenstöße der Wände schleifen und lackieren.

Anschließend die noch ausständigen Mauerleisten weiß lackieren und an die Wände E/F und G/H kleben.

Danach die beiden langen Dachteile (diese sind bereits mit NOCH Strukturfolie versehen) auf das Modell kleben.

Wenn der Kleber ausgehärtet ist jeweils die beiden kurzen Dachteile auf das Modell kleben und die Firstleisten anbringen.

Das Original des Bahnhofes finden Sie in Poysdorf, Bezirk Mistelbach an der Zaya, Niederösterreich



Auf unserer Webseite finden Sie weitere interessante Gebäudemodelle nach österreichischem Vorbild.

Für spezielle Wünsche und Ideen haben wir immer ein offenes Ohr !

Besuchen Sie uns auf

www.mbc-weiss.at

Modellbahncenter Kevin Weiß

A-2130 Mistelbach an der Zaya, Bahnstraße 13/2

Tel.: 0043 (0)2572/20486, Fax: 0043 (0)2572/20829

E-Mail: mbc-weiss@aon.at